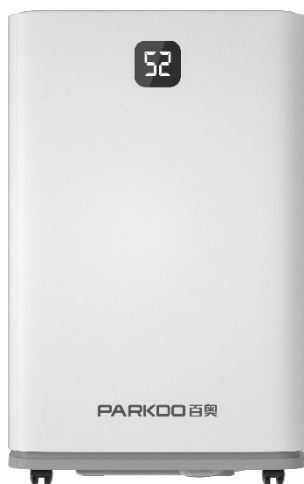


# Rohnson®

## Инструкция за употреба

### Обезвлажнител

### R-9160



**Моля, прочетете внимателно ръководството, преди да използвате устройството.**

Графиките и функциите, предоставени в това ръководство, може да не са същите като действителния продукт. Моля, винаги се обръщайте към действителния продукт. Моделът на машината в ръководството е само за справка.

Моля, работете с машината въз основа на действителния продукт.

Правото за тълкуване на съответните термини принадлежи на компанията..

# I. Подготовка

ПРЕДУПРЕЖДЕНИЕ относно използването на хладилен агент R290:

Транспортиране, маркиране и съхранение на устройства, които използват запалими хладилни агенти:

1. Транспортиране на оборудване, съдържащо запалими хладилни агенти.

Обърнете внимание, че може да съществуват допълнителни транспортни разпоредби по отношение на оборудване, съдържащо запалим газ. Максималният брой единици оборудване или конфигурацията на оборудването, разрешени за транспортиране заедно, ще се определят от приложимите транспортни разпоредби. Спазване на транспортните разпоредби.

2. Маркировка на оборудването с помощта на знаци.

Знаците за подобни уреди, използвани в работна зона, обикновено се уреждат от местните разпоредби и дават минималните изисквания за осигуряване на знаци за безопасност и/или здраве на работното място.

Всички необходими знаци трябва да се поддържат и работодателите трябва да гарантират, че служителите получават подходящи и достатъчни инструкции и обучение относно значението на подходящите знаци за безопасност и действията, които трябва да се предприемат във връзка с тези знаци.

Ефективността на знаците не трябва да се намалява от поставянето на твърде много знаци заедно.

Всички използвани пиктограми трябва да бъдат възможно най-прости и да съдържат само основни подробности. Спазване на местните разпоредби.

3. Изхвърляне на оборудване, използващо запалими хладилни агенти Вижте националните разпоредби.

Съответствие с националните разпоредби.

4. Съхранение на оборудване/уреди.

Съхранението на оборудването трябва да бъде в съответствие с инструкциите на производителя.

5. Съхранение на опаковано (непродадено) оборудване

Защитата на опаковката за съхранение трябва да бъде конструирана така, че механично повреждане на оборудването вътре в опаковката да не доведе до изтичане на хладилния агент.

Максималният брой единици оборудване, разрешени за съхранение заедно, ще се определя от местните разпоредби.

## Операции по обслужване

### 1. Въведение

За уреди, използващи запалими хладилни агенти, се предоставя ръководство за монтаж, сервиз и експлоатация, под формата на отделни или комбинирани ръководства, което трябва да включва следната информация.

### 2. Символи

Внимание

Не използвайте средства за ускоряване на процеса на размразяване или за почистване, различни от препоръчаните от производителя.

Уредът трябва да се съхранява в помещение без непрекъснато работещи източници на запалване (например: открит пламък, работещ газов уред или работещ електрически нагревател).

Не пробивайте и не изгаряйте.

Имайте предвид, че хладилните агенти не трябва да съдържат мирис.

Уредът трябва да се инсталира, използва и съхранява в помещение с площ по-голяма от 4m<sup>2</sup>.



### 3. Информация

1) Следната информация трябва да бъде посочена в ръководството, когато информацията е необходима за функцията на ръководството и е приложима за уреда:

--че трябва да се спазват националните разпоредби за газове.

--Максималното количество хладилен агент е R-9160 за 0,2 кг;

--Минималната използвана площ на уреда R-9160 е 4 м<sup>2</sup>;

--предупреждение да се поддържат вентилационните отвори чисти и незапушени;

--бележка, че сервизното обслужване трябва да се извършва само по препоръка на производителя.

2) Ръководството трябва да включва указание, че непроветреното помещение, където е инсталиран уредът, използващ запалими хладилни агенти, трябва да бъде конструирано така, че в случай на изтичане на хладилен агент, той да не се застоява и да не създава опасност от пожар или експлозия. Това трябва да включва:

--предупреждение, че уредът трябва да се съхранява в добре проветриво помещение, където размерът на помещението съответства на площта на помещението, посочена за работа;

--предупреждение, че уредът трябва да се съхранява в помещение без непрекъснато работещ открит пламък (например работещ газов уред) и източници на запалване (например работещ електрически нагревател).

Уредът трябва да се съхранява така, че да се предотвратят механични повреди.

3) Ръководството трябва да съдържа специфична информация относно квалификацията на квалифицирания сервизен персонал, както следва.

--Всяко лице, което е ангажирано с работа по хладилен кръг или е свързано с отваряне на такъв, трябва да притежава валиден сертификат от акредитиран в индустрията оценъчен орган, който удостоверява компетентността му за безопасно боравене с хладилни агенти в съответствие с призната в индустрията спецификация за оценка.

--Обслужването трябва да се извършва само по препоръка на производителя. Поддръжката и ремонтът, изискващи помощта на друг квалифициран персонал, трябва да се извършват под наблюдението на лице, компетентно в използването на запалими хладилни агенти.

#### **4.Информация при сервизиране**

Ръководството трябва да съдържа специфична информация за сервизния персонал, който трябва да бъде инструктиран да предприеме следното при обслужване на уред, използващ запалим хладилен агент.

##### **1)Помещение**

Преди започване на работа със системи, съдържащи запалими хладилни агенти, са необходими проверки за безопасност, за да се гарантира, че рискът от възпламеняване е сведен до минимум. За ремонт на хладилната система трябва да се спазват следните предпазни мерки преди извършване на работа по системата.

##### **2) Процедура на работа**

Работата трябва да се извършва при контролирана процедура, така че да се сведе до минимум рискът от наличие на запалим газ или пари по време на извършване на работата.

### 3) Работно помещение

Целият персонал по поддръжката и другите работещи в района трябва да бъдат инструктирани за естеството на извършваната работа. Трябва да се избягва работа в затворени пространства. Зоната около работното пространство трябва да бъде разделена. Уверете се, че условията в зоната са направени безопасни чрез контрол на запалими материали.

### 4) Проверка за наличие на газ

Зоната трябва да бъде проверена с подходящ детектор за хладилен агент преди и по време на работа, за да се гарантира, че техникът е наясно с потенциално запалими атмосфери. Уверете се, че използваното оборудване за откриване на течове е подходящо за използване със запалими хладилни агенти, т.е. без искри, подходящо запечатано или искробезопасно.

### 5) Наличие на пожарогасител

Ако трябва да се извършва гореща работа по хладилното оборудване или свързаните с него части, трябва да има подходящо пожарогасително оборудване. Поставете пожарогасител със сух прах или CO<sub>2</sub> в близост до зоната за зареждане.

### 6) Няма източници на запалване

Никое лице, което извършва работа във връзка с хладилна система, която включва излагане на тръбопроводи, които съдържат или са съдържали запалим хладилен агент, не трябва да използва никакви източници на запалване по начин, който може да доведе до риск от пожар или експлозия. Всички възможни източници на запалване, включително пушенето на цигари, трябва да се държат достатъчно далеч от мястото на инсталиране, ремонт, отстраняване и изхвърляне, по време на което е възможно запалим хладилен агент да бъде изпуснат в околното пространство. Преди започване на работа, зоната около оборудването трябва да бъде проучена, за да се уверите, че няма запалими опасности или рискове от възпламеняване.

### 7) Зона с проветряване

Уверете се, че зоната е на открито или че е подходящо проветрена, преди да проникнете в системата или да извършвате каквато и да е работа при гореща вода. Степента на вентилация трябва да продължи през периода, през който се извършва работата. Вентилацията трябва безопасно да разпръсква всеки отделен хладилен агент и за предпочитане да го изхвърля навън в атмосферата.

### 8) Проверка на хладилното оборудване

Когато електрическите компоненти се променят, те трябва да са подходящи за целта и да отговарят на правилната спецификация. През цялото време трябва да се спазват указанията за поддръжка и обслужване на производителя. Ако се съмнявате, консултирайте се с техническия отдел на производителя за помощ.

Следните проверки се прилагат за инсталации, използващи запалими хладилни агенти:

- Размерът на зареждането е в съответствие с размера на помещението, в което са монтирани частите, съдържащи хладилен агент;
- Вентилационните съоръжения работят адекватно и не са запушени;
- Ако се използва индиректна хладилна верига, вторичната верига трябва да се провери за наличие на хладилен агент;
- Маркировката на оборудването продължава да бъде видима и четлива. Нечетливите маркировки и знаци се коригират;
- хладилната тръба или компонентите са монтирани на място, където е малко вероятно да бъдат изложени на каквото и да е вещество, което може да корозира компоненти, съдържащи хладилен агент, освен ако компонентите не са изработени от материали, които по своята същност.

### 9) Проверка на електрическите устройства

Ремонтът и поддръжката на електрическите компоненти трябва да включват първоначални проверки за безопасност и процедури за проверка на компонентите.

Ако съществува повреда, която може да компрометира безопасността, тогава към веригата не трябва да се свързва електрическо захранване, докато не бъде отстранено задоволително. Ако повреда не може да бъде отстранена незабавно, но е необходимо да продължи работата, трябва да се използва подходящо временно решение. Това трябва да бъде докладвано на собственика на оборудването, така че всички страни да бъдат уведомени. Първоначалните проверки за безопасност включват:

- тези кондензатори са разредени: това трябва да се направи по безопасен начин, за да се избегне възможността за искрене;
- че няма открити електрически компоненти и кабели под напрежение по време на зареждане, възстановяване или прочистване на системата;
- че има непрекъснатост на земната връзка.

#### **5. Ремонти на запечатани компоненти**

1) По време на ремонти на запечатани компоненти, всички електрически захранвания трябва да бъдат изключени от оборудването, върху което се работи, преди да се премахнат запечатани кондензатори и др. Ако е необходимо да има електрическо захранване на оборудването по време на обслужване, тогава в най-критичната точка трябва да се постави постоянно работеща система за откриване на течове, за да се предупреди за потенциално опасна ситуация.

2) Трябва да се обърне особено внимание на следното, за да се гарантира, че при работа по електрически компоненти корпусът не се променя по начин, който да повлияе на нивото на защита. Това включва повреда на кабели, прекомерен брой връзки, клеми, които не са изработени по оригиналните спецификации, повреда на уплътнения, неправилно монтиране на уплътнения и др. Уверете се, че апаратът е монтиран здраво. Уверете се, че уплътненията или уплътнителните материали не са се влошили дотолкова, че вече да не служат за предотвратяване на

проникването на запалими атмосфери. Резервните части трябва да са в съответствие със спецификациите на производителя.

**ЗАБЕЛЕЖКА:** Използването на силиконов уплътнител може да попречи на ефективността на някои видове оборудване за откриване на течове. Искробезопасните компоненти не е необходимо да се изолират преди работа по тях.

#### 6. Ремонт на искробезопасни компоненти

Не прилагайте постоянни индуктивни или капацитивни товари към веригата, без да се уверите, че те няма да надвишат допустимото напрежение и ток, разрешени за използването оборудване.

Искробезопасните компоненти са единствените видове, върху които може да се работи, докато се работи в присъствието на запалима атмосфера. Изпитвателният апарат трябва да е с правилния номинал. Сменяйте компонентите само с части, посочени от производителя. Други части могат да доведат до запалване на хладилен агент в атмосферата от теч.

#### 7. Окабеляване

Проверете дали окабеляването няма да бъде подложено на износване, корозия, прекомерно налягане, вибрации, остри ръбове или други неблагоприятни въздействия върху околната среда. Проверката трябва да вземе предвид и ефектите от стареенето или постоянните вибрации от източници като компресори или вентилатори.

#### 8. Откриване на запалими хладилни агенти

При никакви обстоятелства не трябва да се използват потенциални източници на запалване при търсене или откриване на течове на хладилен агент. Не трябва да се използва халогенна горелка (или друг детектор, използващ открит пламък).

#### 9. Методи за откриване на течове

Следните методи за откриване на течове се считат за приемливи за системи, съдържащи запалими хладилни агенти.

За откриване на запалими хладилни агенти трябва да се използват електронни детектори за течове, но чувствителността им може да не е адекватна или може да се нуждае от повторно калибриране. (Оборудването за откриване трябва да се калибрира в зона без хладилен агент.) Уверете се, че детекторът не е потенциален източник на запалване и е подходящ за използвания хладилен агент. Оборудването за откриване на течове трябва да се настрои на процент от най-ниската допустима концентрация на хладилния агент (LFL) и да се калибрира спрямо използвания хладилен агент, като се потвърди подходящият процент газ (максимум 25%).

Течностите за откриване на течове са подходящи за употреба с повечето хладилни агенти, но използването на препарати, съдържащи хлор, трябва да се избягва, тъй като хлорът може да реагира с хладилния агент и да корозира медните тръби.

Ако има съмнение за теч, всички открити пламъци трябва да се отстранят и потушат.

Ако се установи теч на хладилен агент, който изисква запояване, всички хладилни агенти трябва да бъдат извлечени от системата или изолирани (чрез спирателни клапани) в част от системата, отдалечена от теча. След това, преди и по време на процеса на запояване, през системата трябва да се продуха безкислороден азот (OFN).

#### 10. Отстраняване и евакуация

При пробиване на хладилния кръг за извършване на ремонти или за друга цел, трябва да се използват конвенционални процедури. Важно е обаче да се спазват най-добрите практики, тъй като запалимостта е от значение. Следната процедура трябва да се спазва:

- Отстранете хладилния агент;
- Прочистете кръга с инертен газ;
- Евакуирайте;
- Прочистете отново с инертен газ;
- Отворете кръга чрез рязане или запояване.

Зареденият хладилен агент трябва да бъде извлечен в правилните бутилки за възстановяване. Системата трябва да бъде „промиа“ с OFN, за да се осигури безопасността на устройството. Този процес може да се наложи да се повтори няколко пъти. За тази задача не трябва да се използва състен въздух или кислород.

Промиването се постига чрез прекъсване на вакуума в системата с OFN и продължаване на пълненето, докато се достигне работното налягане, след което се обезвъздушава до атмосферата и накрая се изважда до вакуум. Този процес се повтаря, докато в системата не остане хладилен агент. Когато се използва последното зареждане с OFN, системата се обезвъздушава до атмосферно налягане, за да може да се извърши работата. Тази операция е жизненоважна, ако ще се извършват операции по запояване на тръбопроводите.

Уверете се, че изходът на вакуумната помпа не е близо до източници на запалване и че има налична вентилация.

#### 11. Процедури за зареждане

В допълнение към конвенционалните процедури за зареждане, трябва да се спазват следните изисквания.

-- Уверете се, че при използване на оборудване за зареждане не се допуска замърсяване на различни хладилни агенти. Маркучите или тръбопроводите трябва да са възможно най-къси, за да се сведе до минимум количеството хладилен агент, съдържащо се в тях.

-- Цилиндриите трябва да се държат изправени.

--- Уверете се, че хладилната система е заземена преди зареждането ѝ с хладилен агент.

- ... Преди да се изпълни задачата, трябва да се вземе проба от масло и хладилен агент, в случай че е необходим анализ преди повторна употреба на регенериран хладилен агент. Важно е да има електрическо захранване преди започване на задачата.

а) Запознайте се с оборудването и неговата работа.

б) Изолирайте системата електрически.

в) Преди да се опитате да извършите процедурата, уверете се, че:

- Налично е механично оборудване за работа с бутилки с хладилен агент, ако е необходимо;
- Всички лични предпазни средства са налични и се използват правилно;
- Процесът на възстановяване винаги се контролира от компетентно лице;
- Оборудването и бутилките за възстановяване отговарят на съответните стандарти.

г) Изпомпайте хладилната система, ако е възможно.

д) Ако не е възможно вакуумиране, направете колектор, така че хладилният агент да може да се отстрани от различни части на системата.

е) Уверете се, че бутилката е поставена на везната, преди да се извърши възстановяването.

ж) Стартирайте машината за възстановяване и работете в съответствие с инструкциите на производителя.

з) Не препълвайте бутилките. (Не повече от 80% обемно зареждане с течност).

и) Не превишавайте максималното работно налягане на бутилката, дори временно.

j) След като бутилките са напълнени правилно и процесът е завършен, уверете се, че бутилките и оборудването са незабавно отстранени от обекта и всички изолационни клапани на оборудването са затворени.

к) Възстановеният хладилен агент не трябва да се зарежда в друга хладилна система, освен ако не е почистен и проверен.

### 13. Етикетиране

Оборудването трябва да бъде етикетирано, указващо, че е изведено от експлоатация и е изпразнено от хладилен агент. Етикетът трябва да бъде датиран и подписан. Уверете се, че върху оборудването има етикети, указващи, че оборудването съдържа запалим хладилен агент.

### 14. Възстановяване

При отстраняване на хладилен агент от система, независимо дали за обслужване или извеждане от експлоатация, се препоръчва добра практика всички хладилни агенти да бъдат отстранени безопасно.

Когато прехвърляте хладилен агент в бутилки, уверете се, че се използват само подходящи бутилки за възстановяване на хладилен агент. Уверете се, че е наличен правилният брой бутилки за задържане на общото количество на системата. Всички бутилки, които ще се използват, са предназначени за възстановения хладилен агент и са етикетираны за този хладилен агент (т.е. специални бутилки за

възстановяване на хладилен агент). Бутилките трябва да са окомплектовани с предпазен клапан и

свързани спирателни клапани в добро работно състояние. Празните бутилки за възстановяване се евакуират и, ако е възможно, се охлаждат преди извършване на възстановяването.

Оборудването за възстановяване трябва да е в добро работно състояние с набор от инструкции

относно оборудването, което е налично, и трябва да е подходящо за възстановяване на

запалими хладилни агенти. Освен това, трябва да е наличен комплект калибрирани везни в добро работно състояние. Маркучите трябва да са с херметични разединителни съединения и в добро състояние. Преди да използвате машината за рекулперация, проверете дали е в задоволително работно състояние, дали е правилно поддържана и дали всички свързани електрически компоненти са запечатани, за да се предотврати запалване в случай на изпускане на хладилен агент. Консултирайте се с производителя, ако имате съмнения.

Рекулперираният хладилен агент трябва да се върне на доставчика на хладилен агент в правилния цилиндър за рекулперация и да се подготви съответната бележка за прехвърляне на отпадъци. Не смесвайте хладилни агенти в устройствата за рекулперация и особено не в бутилки.

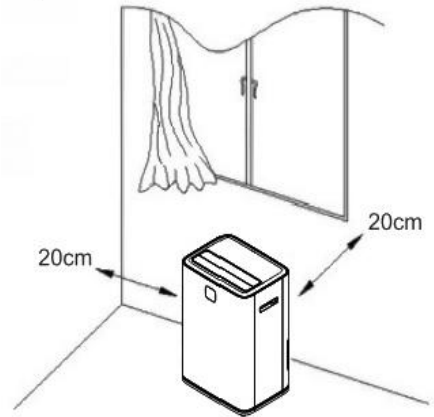
Ако компресорите или компресорните масла трябва да бъдат отстранени, уверете се, че са били евакуирани до приемливо ниво, за да се гарантира, че запалим хладилен агент не е останал в смазочния материал. Процесът на евакуация трябва да се извърши преди връщането на компресора на доставчиците. За ускоряване на този процес трябва да се използва само електрическо нагряване на корпуса на компресора. Когато маслото се източва от системата, това трябва да се извърши безопасно.

### **Важно**

**От съображения за безопасност, моля, прочетете внимателно това ръководство, преди да използвате продукта за първи път и го запазете за справка. Този продукт е само за домашна употреба. Моля, използвайте този продукт съгласно инструкциите за монтаж и експлоатация в това ръководство.**

- Изключете щепсела от контакта, преди да почиствате или съхранявате влагоабсорбатора.
- Не пръскайте машината с вода, инсектицид или запалими течности.

- Не поставяйте машината в близост до отоплителни уреди или в лесно запалими опасни товари.
- Не пъхайте пръсти или пръчки във входа или изхода за въздух.
- Корпусът на машината трябва да се държи хоризонтално и машината не трябва да се поставя на неравна или наклонена повърхност.
- Машината не трябва да се използва в затворено и тясно пространство.
- Ако се използва функцията за сушене на дрехи, дрехите трябва да се държат на поне 40 см от изхода за въздух, за да се предотврати попадането на вода от дрехите в машината и повредата ѝ.
- Захранването на машината трябва да бъде извършено в съответствие с националните правила за окабеляване, а електропроводът трябва да бъде надеждно свързан към външния заземителен проводник.  
Ако захранващият кабел е повреден, той трябва да бъде подменен от производителя, неговия отдел за поддръжка или подобен щатен персонал, за да се избегне опасност.
- Модел и спецификация на предпазителя: 3,15 A.
- Влагоабсорбаторите не трябва да се използват от хора (включително деца), които са физически, сензорно или интелектуално слаби, или които нямат опит и знания, освен ако не са под наблюдение или насоки от възрастен.
- Децата трябва да бъдат под наблюдение, за да се гарантира, че не играят с оборудването.
- Когато машината се използва, разстоянието между нея и околните предмети трябва да бъде най-малко 20 см, както е показано на фигурата.



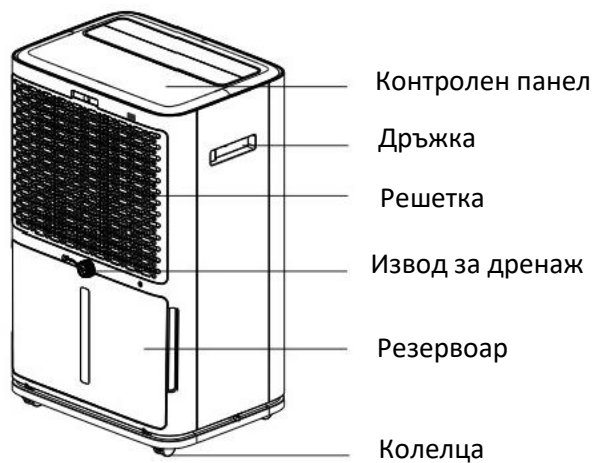
## II. Описание на уреда

Забележка: Всички илюстрации в това ръководство са използвани само за илюстрация. Действителният външен вид и функция ще зависят от закупения продукт.

### Предна част



### Задна част





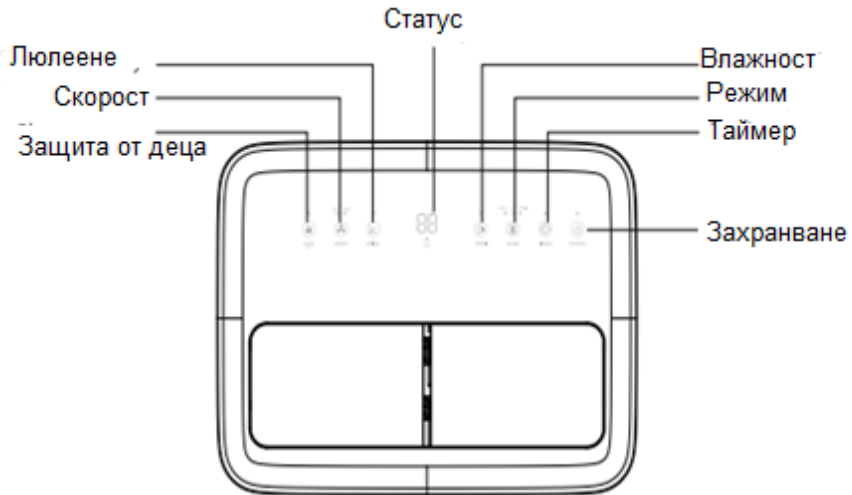
Дренажен маркуч (вътрешен диаметър  $\varnothing 1,60$  см)

Забележка: Компонентите на продукта са конфигурирани според функциите на действителния модел.

### **III. Контролен панел**

Контролен панел (За конкретни модели, моля, вижте съответния контролен панел.

Моля, вижте закупения продукт.)



Описание на бутоните (някои ключове с \* ще бъдат различни в зависимост от различните модели, моля, вижте закупения продукт).

### Бутон захранване

Използва се за управление на стартирането и изключването на машината.

### Бутон избор на режим

Използва се за избор на режим на работа.

### Бутон защита от деца

(Натиснете и задръжте за 3 секунди) Използва се за влизане и излизане от състоянието на заключване за деца.

**Бутон люлеене**

Използва се за стартиране и спиране на люлеенето.

**Бутон влажност**

Използва се за задаване на влажност, с диапазон 30~80%RH.

**Бутон Таймер**

Използва се за настройване на времето, с диапазон от 1 до 24 часа.

**Бутон скорост на вятъра**

Използва се за създаване на комфортен и силен вятър.

## IV. Начин на употреба

### Функции

#### 1.Режим

Оборудването има три режима на работа: интелигентен режим, режим на изсушаване и режим на непрекъснато обезвлажняване.

В състояние на включено хранване, натиснете бутона [Mode] и оборудването ще се превключва циклично между интелигентен режим, режим на изсушаване и режим на непрекъснато обезвлажняване. Всеки път, когато се натисне бутонът за режим, режимът на работа ще се превключва съответно.

[интелигентен] режим: могат да се настройат влажност и скорост на вятъра.

[Изсушаване] режим: могат да се настройат влажност и скорост на вятъра.

[Непрекъснат] режим на обезвлажняване: влажността не може да се настрои, но скоростта на вятъра може да се настрои

## **2.Таймер**

В изключено състояние времето е настроено на включване с таймер. В включено състояние таймерът е настроен на изключване с таймер. Натиснете бутона „Таймер“, за да настроите времето на таймера. Времето на таймера ще се увеличава с 1 час при всяко натискане. Диапазонът на настройката е 1~24 часа, който може да се настройва циклично. Натиснете и задръжте бутона „Таймер“ за няколко секунди, за да регулирате времето на таймера непрекъснато; ако времето на таймера е 00, таймерът е невалиден.

Когато таймерът е валиден, индикаторът на таймера свети. Натиснете веднъж бутона „Таймер“ и на дисплея ще се покаже оставащото време на таймера.

След няколко секунди текущата стойност на влажността ще се покаже автоматично.

## **3.Настройка на влажност**

Влажността се задава в режим изсушаване (другите режими са невалидни). Натиснете веднъж бутона [Set], за да влезете в режим на преглед на зададената влажност: "88" мига, за да покаже зададената стойност на влажността, а индикаторът за влажност "O" свети.

Докато "88" мига, натиснете бутона [Humidity], за да зададете стойността на влажността. Диапазонът на настройката е 30~80%RH, който може да се настройва циклично. Натиснете веднъж бутона [Humidity], за да увеличите зададената стойност на влажността с 5%RH; След 5 секунди без натискане на бутон или други бутони, изходът автоматично ще се потвърди и "8В" ще покаже текущата влажност на околната среда. Когато зададената стойност на влажността е 30%RH, това е състояние на непрекъснато обезвлажняване..

#### **4.Настройка скорост**

Има две скорости: комфортен и силен. В състояние на включено захранване, натиснете [бутон за скорост], за да превключите скоростта на вятъра, което може да се настройва циклично.

#### **5.Настройка на люлеене**

В състояние на включено захранване, натиснете бутона [Wind swing], за да настроите люлеене: непрекъснато люлеене или произволно спиране. Когато машината е изключена, тя спира да работи и се връща в състояние „Swing Stop“.

#### **6.Защита от деца**

В състояние на включено захранване, натиснете и задръжте бутона [Child Lock] за 3 секунди, за да включите и изключите функцията. След включване на функцията, всички други операции с клавиши са невалидни и само бутонът [Child Lock] може да бъде натиснат за 3 секунди, за да го освободите..

#### **7.Функция памет**

Ако уреда бъде внезапно изключено по време на нормална работа, то автоматично ще се възстанови до състоянието на параметрите преди прекъсването на захранването, след като бъде включено отново.

#### **8.Функция размразяване**

Когато работи при по-ниска стайна температура, системата автоматично ще прецени дали има скреж и ако има, ще се размрази автоматично. Действие при размразяване: вентилаторът работи бързо и компресорът спира..

### 9. Защита при пълен резервоар

Когато резервоарът е пълен, машината спира и индикаторът за пълен резервоар "□!" мига; Когато резервоарът се напълни, индикаторът изгасва и машината може да се рестартира. Когато резервоарът е пълен с вода, компресорът спира, но водната помпа може да се стартира и спира нормално.

**Забележка: Резервоарът трябва да бъде поставен на мястото си по обичайния начин!**

### Индикации на дисплея

- Индикатор за таймер "o": Ще свети, когато времето е валидно, ще мига при настройка и преглед и ще е изключено, когато е невалидно.
- Индикатора за комфортен вятър "O": ще свети, когато скоростта на вятъра е настроена на комфортн, в противен случай ще бъде изключен.
- Индикатора за силен вятър "5": ще свети когато скоростта на вятъра е зададена на силен вятър, в противен случай ще бъде изключен.
- Индикатора за интелигентен режим "0": ще свети когато режима е избран и работи, в противен случай той ще бъде изключен.
- Индикатор за режим сушене: ще свети когато е избран режим на сушене, в противен случай е изключен.
- Индикатор за непрекъснато изсушаване "O": свети когато режима е избран, в противен случай е изключен.
- Индикатора за пълен резервоар светва: Обикновено е включен, когато водата е пълна, в противен случай е изключен.
- По време на нормална работа, "88" показва текущата стойност на влажността на околната среда.

**Забележка:**

Моля, уверете се, че отворите за въздух са отворени, преди да стартирате машината, в противен случай тя ще прегрее.

Не спирайте машината, като изключвате захранващия кабел.

### Дренаж на резервоара

- Моля, уверете се, че отворът за въздух е отворен, преди да стартирате машината, в противен случай тя ще прегрее.

- Не спирайте машината, като директно изключвате захранващия кабел.

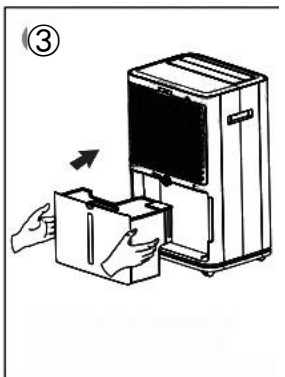
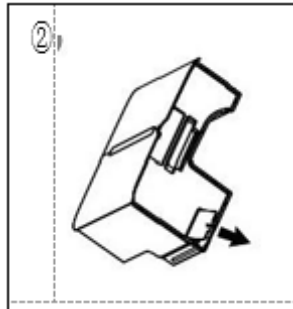
Когато резервоарът е пълен, индикаторът мига и машината спира автоматично.

Сега резервоарът трябва да бъде изпразнен от вода и правилно поставен.

### Изпразване на резервоара



Отворете капака и обърнете резервоара с главата надолу, за да излеете.



Поставете резервоара обратно на мястото му и индикаторът ще изгасне.

#### Забележка:

- Не изваждайте поплавъка от резервоара. Ако поплавъкът бъде отстранен от, сензорът няма да може да отчита правилно нивото на водата, така че водата ще прелее от резервоара, когато е пълен.
- Ако резервоарът е много замърсен, използвайте само студена или топла вода, за да го почистите. Не използвайте препарат, телена четка, химически прах,

бензин, бензен, разремител или други разтворители, в противен случай може да се повреди и да се стигне до протичане.

- Когато го поставите в резервоара, натиснете го плътно с ръка. Ако резервоарът не е поставен правилно, индикацията за пълен резервоар не може да бъде премахната и машината все още няма да може да работи нормално.

## V. Почистване и поддръжка

### **Внимание**

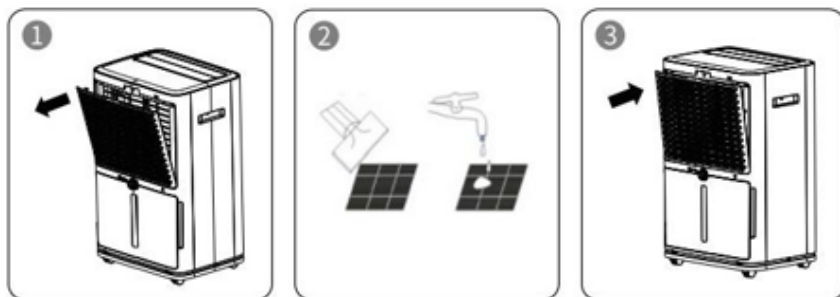
За да избегнете токов удар, машината трябва да бъде изключена и изключена от контакта преди почистване и поддръжка.

## A-Почистване на корпуса

Избършете корпуса с мека, леко влажна кърпа.

## B-почистване на решетката

- Хванете малката дръжка в горната част на решетката и я издърпайте навън, за да я свалите.
- Почистване на решетката: Използвайте прахосмукачка, за да отстраните внимателно праха. Ако решетката е много замърсена, използвайте топла вода и мек препарат, за да я избършете и подсушите напълно.
- Бавно поставете решетката обратно в тялото.



## VI. Отстраняване на неизправности

Проблем	Причина	Решение
Уреда не работи	Захранващият кабел правилно ли е включен?	Включете щепсела и контакта.
	Символът за пълен резервоар с вода мига ли? Пълен ли е резервоарът или не е на мястото си?	Източете водата от резервоара и го върнете в правилната позиция.
	Температурата в помещението над 35°C или по-ниска ли е 5°C?	Тъй като този продукт не е подходящ за среда с прегряване или преохлаждане, машината ще се предпази автоматично,

		което е нормално явление.
	Температурата в помещението е между 5°C и 20°C?	Машината ще се размрази автоматично, което е нормално явление.
	По-ниска ли е влажността на околната среда от зададената влажност?	Задайте влажността да бъде с повече от 3% относителна влажност по-ниска от влажността на околната среда Или задайте влажността на 30%RH.
	Машината е защитена срещу чести стартирания. Дали машината току-що е спряла?	Моля, бъдете търпеливи повече от 3 минути.
Ефективността на изсушаването е ниска	Слаб въздушен поток	Трябва да се остави разстояние от около 20 см около продукта.
	Влажността в помещението е твърде ниска	Това е нормално.

Работи шумно	Наклонена ли е машината ?	Преместете машината в хоризонтално положение.
	Запушен ли е входът за въздух ?	Почистете замърсяванията на входа и изхода за въздух на продукта.
	Филтъра правилно ли е монтиран?	Проверете дали филтърът е отстранен и правилно позициониран, както е необходимо.
Влажността винаги показва "25" (когато има голяма разлика от действителната влажност))	Повреда на сензора за влажност?	Когато грешката "25" се показва постоянно и влажността е настроена на 30% относителна влажност, машината може да продължи да изсушава и да работи нормално.
		Ремонт и подмяна на сензор за влажност.
Влажността винаги показва "99" (когато има голяма разлика от	Повърхността на сензора за влажност мокра ли е?	Когато грешката "9" се показва постоянно и влажността е настроена на 30% относителна влажност, машината

действителната влажност)	Неизправност на сензора за влажност?	може да продължи да изсушава и да работи нормално.
		Ремонт и подмяна на сензор за влажност.

Забележка: Моля, уверете се, че отворът за въздух е отворен, преди да стартирате машината, в противен случай тя ще прегрее. Никога не спирайте машината директно чрез изключване на захранващия кабел. Ако проблемът продължава, моля, изключете я и извадете щепсела от контакта.

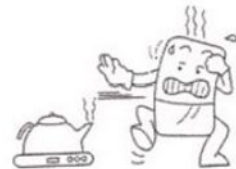
## VII. Безопасност



При употреба не поставяйте машината върху мека и неравна повърхност, за да избегнете вибрации или движение..



Не вкарвайте тънки пръти или ръчни предмети във фюзелажа, за да избегнете повреда или опасност..



Когато използвате машината, моля, дръжте я далеч от нагреватели, електрически кани и други източници на топлина.



Когато използвате, моля, затворете вратите и прозорците, за да постигнете най-добър ефект на обезвлажняване.



Не поставяйте предмети пред и зад машината, тъй като вентилацията е блокирана, ефектът на обезвлажняване ще бъде засегнат.



В случай на прекъсване на захранването или продължително неизползване, изключете захранващия кабел от контакта.



Когато почиствате корпуса на машината, избършете го внимателно с влажна кърпа и не пръскайте директно с вода.



Не поставяйте нищо върху машината.



Моля, почиствайте филтърната мрежа веднъж на всеки две седмици (не използвайте гореща вода, алкохол, бензин или толуен).



В случай на непрекъснат дренаж, дренажната тръба трябва да бъде поставена хоризонтално и не трябва да е неравна или усукана.



След почистване на филтъра, моля, не я сушете на пряка слънчева светлина, за да избегнете деформация..



Преди да преместите и носите машината, моля, излейте водата от резервоара за вода.

## Спесификации

Напрежение	220-240 V
Честота	50 Hz
Консумация (30°C, RH80%)	398W
Капацитет на изсушаване	60 L/ден
Капацитет на резервоара	3,8L
Температурен диапазон	5-35°C
Охлаждащ газ	R290

## Изхвърляне

### Внимание!!!

**Изпускането на хладилен агент в атмосферата е строго забранено!**



### **ВАЖНА ИНФОРМАЦИЯ ЗА ПРАВИЛНОТО ИЗХВЪРЛЯНЕ НА ПРОДУКТА В СЪОТВЕТСТВИЕ С ДИРЕКТИВА 2002/96/ЕО НА ЕО.**

Накрая на жизнения му цикъл този продукт не трябва да се изхвърля като битов отпадък.

Трябва да бъде занесен в определения от властите център за разделно събиране на отпадъци или при посредник, осигуряващ тази услуга.

Разделното изхвърляне на домашни уреди предотвратява възможните негативни последици за околната среда и здравето, произтичащи от неправилното изхвърляне и позволява да бъдат отделени съставящите го материали като така значително се спестяват енергия и ресурси. За да напомня за необходимостта домашните уреди да се изхвърлят отделно, продуктът е маркиран със задраскан контейнер на колела.